



## บันทึกข้อความ

๓๑/๒๕๕๒  
๒๘.๐๖.๕๒

สำนักบริหารกลาง
เลขรับ..... ๕๗๗๕
วันที่..... 23 มิ.ย. 2552
เวลา..... ๙.๐๐

ส่วนราชการ กลุ่มบริหารทรัพยากรบุคคล สำนักบริหารกลาง โทร. 4205

ที่ กษ 0401.2/ 1142

วันที่ 22 มิถุนายน 2552

เรื่อง การลงทะเบียนเพื่อขอรับ Username และ Password ในการเข้าใช้ระบบบำเหน็จบำนาญ (e-pension)

เรียน อธิบดีกรมตรวจบัญชีสหกรณ์

กรมบัญชีกลาง ได้กำหนดสิทธิการเข้าใช้ระบบบำเหน็จบำนาญ (e-pension) สำหรับส่วนราชการที่แจ้งรายชื่อผู้ขอเข้าใช้ระบบเรียบร้อยแล้ว จึงขอให้ส่วนราชการดำเนินการลงทะเบียนเพื่อขอรับ Username และ Password ตั้งแต่วันที่ 1 กรกฎาคม 2552 เป็นต้นไป ตามวิธีปฏิบัติและขั้นตอนการลงทะเบียนเพื่อขอรับ Username และ Password ในการเข้าใช้ระบบบำเหน็จบำนาญ (e-pension) ตามสิ่งที่ส่งมาด้วยของหนังสือกรมบัญชีกลาง ด่วนที่สุด ที่ กค 0420.9/ว 205 ลงวันที่ 16 มิถุนายน 2552 ในส่วนของกรม ฯ ได้แจ้งรายชื่อผู้ขอเข้าใช้ระบบบำเหน็จบำนาญแล้ว ตามเรื่องเดิมที่แนบ

จึงเรียนมาเพื่อโปรดทราบ และถือปฏิบัติต่อไป ทั้งนี้ เห็นสมควรแจ้งเวียนให้หน่วยงานในสังกัด ที่แจ้งรายชื่อในส่วนของผู้เบิก ทราบและถือปฏิบัติต่อไป

(นางโสภา กฤตลักษณ์กุล)

ผู้อำนวยการกลุ่มบริหารทรัพยากรบุคคล **แทนตน**

ทราบ

ดำเนินการตามแผน

(นายเกรียงศักดิ์ บุนยะสุต)

รองอธิบดี ปฏิบัติราชการแทน

อธิบดีกรมตรวจบัญชีสหกรณ์

ร. 19/192

กรมบัญชีกลาง  
เลขที่ 6086  
วันที่ 2552  
เลข 19.96



# ด่วนที่สุด

ที่ กค 0420.9/ว 205

กรมบัญชีกลาง  
ถนนพระราม 6 กทม. 10400

16 มิถุนายน 2552

เรื่อง การลงทะเบียนเพื่อขอรับ Username และ Password ในการเข้าใช้ระบบบำเหน็จบำนาญ (e-pension)

เรียน อธิบดีกรมตรวจบัญชีสหกรณ์

อ้างถึง หนังสือกรมบัญชีกลาง ด่วนที่สุด ที่ กค 0420.1/ว 172 ลงวันที่ 21 พฤษภาคม 2552

สิ่งที่ส่งมาด้วย วิธีปฏิบัติและขั้นตอนการลงทะเบียนเพื่อขอรับ Username และ Password ในการเข้าใช้ระบบบำเหน็จบำนาญ (e-pension)

ตามที่กรมบัญชีกลางได้ดำเนินการปรับปรุงระบบการส่งจ่ายและการจ่ายตรงเบี้ยหวัดบำเหน็จบำนาญ และเงินอื่นในลักษณะเดียวกัน เป็นการทำงานในระบบ Web Application ซึ่งเน้นการใช้เทคโนโลยีในการปฏิบัติงาน โดยกำหนดให้ส่วนราชการผู้ขอและส่วนราชการผู้เบิกบันทึกข้อมูลเข้าระบบบำเหน็จบำนาญและส่งข้อมูลผ่านเครือข่าย Internet แทนการส่งเอกสารแบบเดิม และให้ส่วนราชการแจ้งข้อกำหนดสิทธิการเข้าใช้ระบบบำเหน็จบำนาญ (e-pension) ตามนัยหนังสือที่อ้างถึง นั้น

กรมบัญชีกลางพิจารณาแล้ว ขอเรียนว่า ได้กำหนดสิทธิการเข้าใช้ระบบบำเหน็จบำนาญ (e-pension) สำหรับส่วนราชการที่แจ้งรายชื่อผู้ขอเข้าใช้ระบบเรียบร้อยแล้ว จึงขอให้ส่วนราชการดำเนินการลงทะเบียนเพื่อขอรับ Username และ Password ตั้งแต่วันที่ 1 กรกฎาคม 2552 เป็นต้นไป ตามวิธีปฏิบัติและขั้นตอนการลงทะเบียนเพื่อขอรับ Username และ Password ในการเข้าใช้ระบบบำเหน็จบำนาญ (e-pension) ตามสิ่งที่ส่งมาด้วย

จึงเรียนมาเพื่อโปรดทราบและแจ้งให้เจ้าหน้าที่ถือปฏิบัติต่อไปด้วย จะขอบคุณมาก

ขอแสดงความนับถือ

(นางอุไร ร่มโพธิ์หยก)  
รองอธิบดี ปฏิบัติราชการแทน  
อธิบดีกรมบัญชีกลาง

สำนักบริหารการรับ-จ่ายเงินภาครัฐ  
ส่วนบริหารการจ่ายเงิน 4  
โทรศัพท์ 0-2271-0686-90 ต่อ 4205 4543 4212 6200  
โทรสาร 0-2273-9590

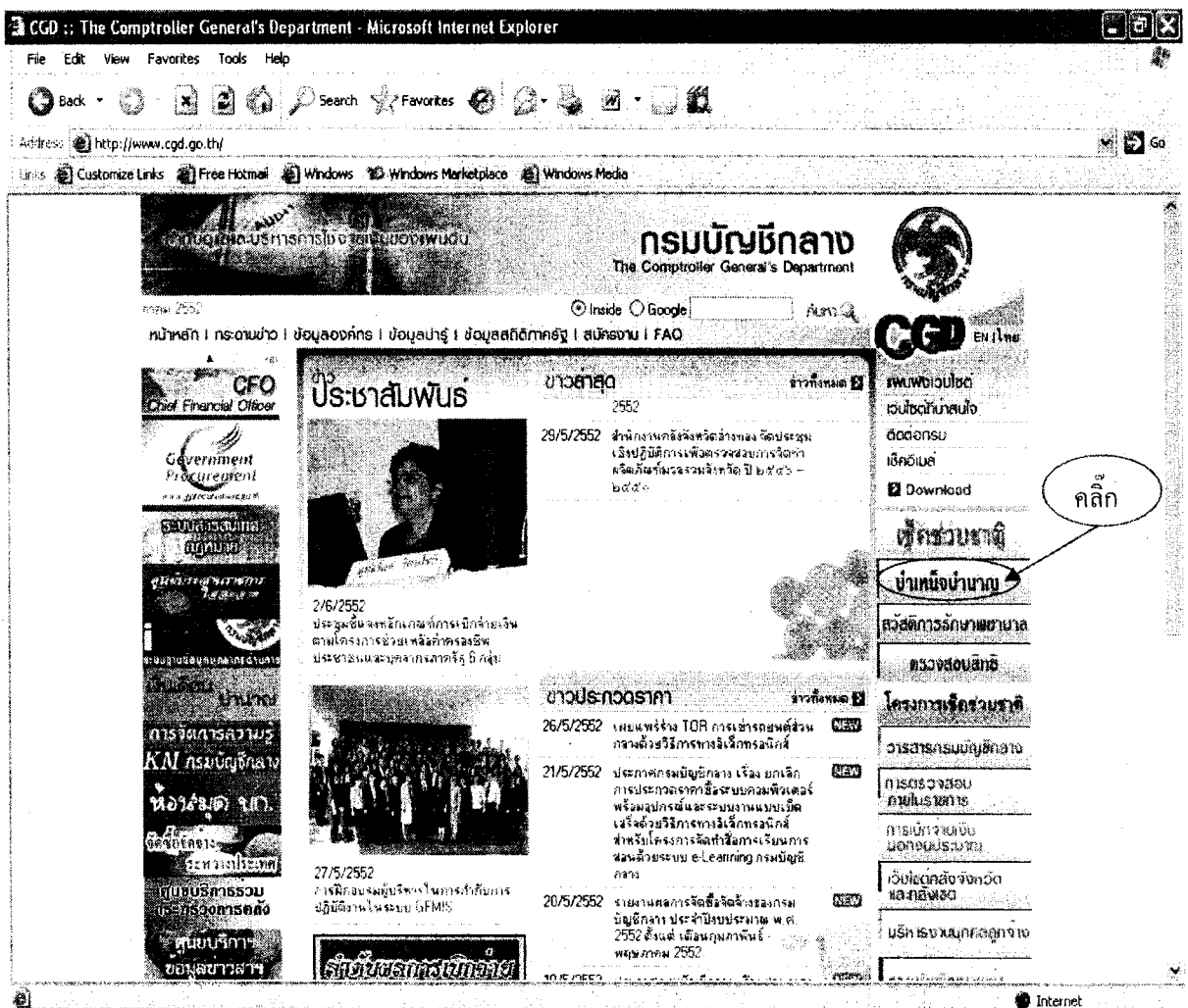
# วิธีปฏิบัติและขั้นตอนการลงทะเบียนเพื่อขอรับ Username และ Password ในการเข้าใช้ระบบบำเหน็จบำนาญ (e-pension)

แบบหนังสือกรมบัญชีกลาง ค่วนที่สุด ที่ กค 0420.9/ว ๖๐5 ลงวันที่ 16 มิถุนายน 2552

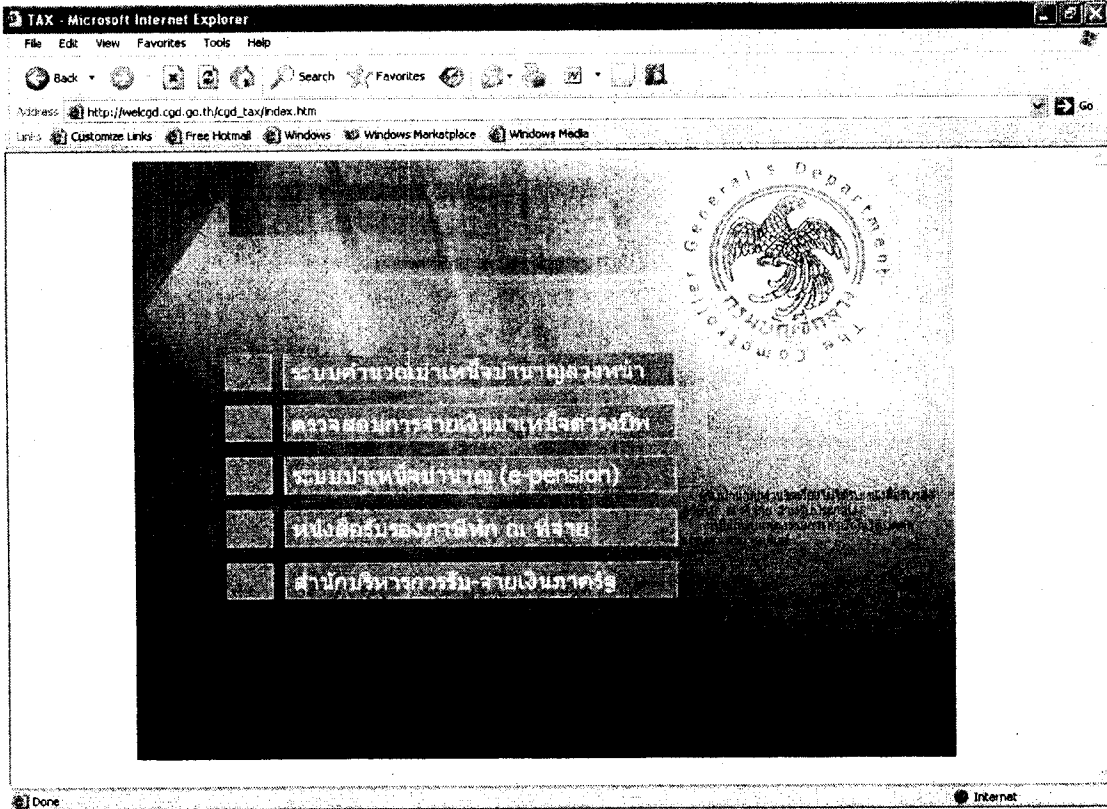
ส่วนราชการที่แจ้งชื่อเจ้าหน้าที่เพื่อขอกำหนดสิทธิการเข้าใช้ระบบบำเหน็จบำนาญ (e-pension) ให้กรมบัญชีกลางเรียบร้อยแล้ว ให้เฉพาะเจ้าหน้าที่ที่แจ้งชื่อไว้กับกรมบัญชีกลางเท่านั้นที่สามารถลงทะเบียนเพื่อขอรับ Username และ Password ได้ โดยถือปฏิบัติตามขั้นตอนดังนี้

การลงทะเบียนเข้าใช้ระบบ สามารถเข้าใช้ระบบงานได้ 2 ช่องทาง ดังนี้

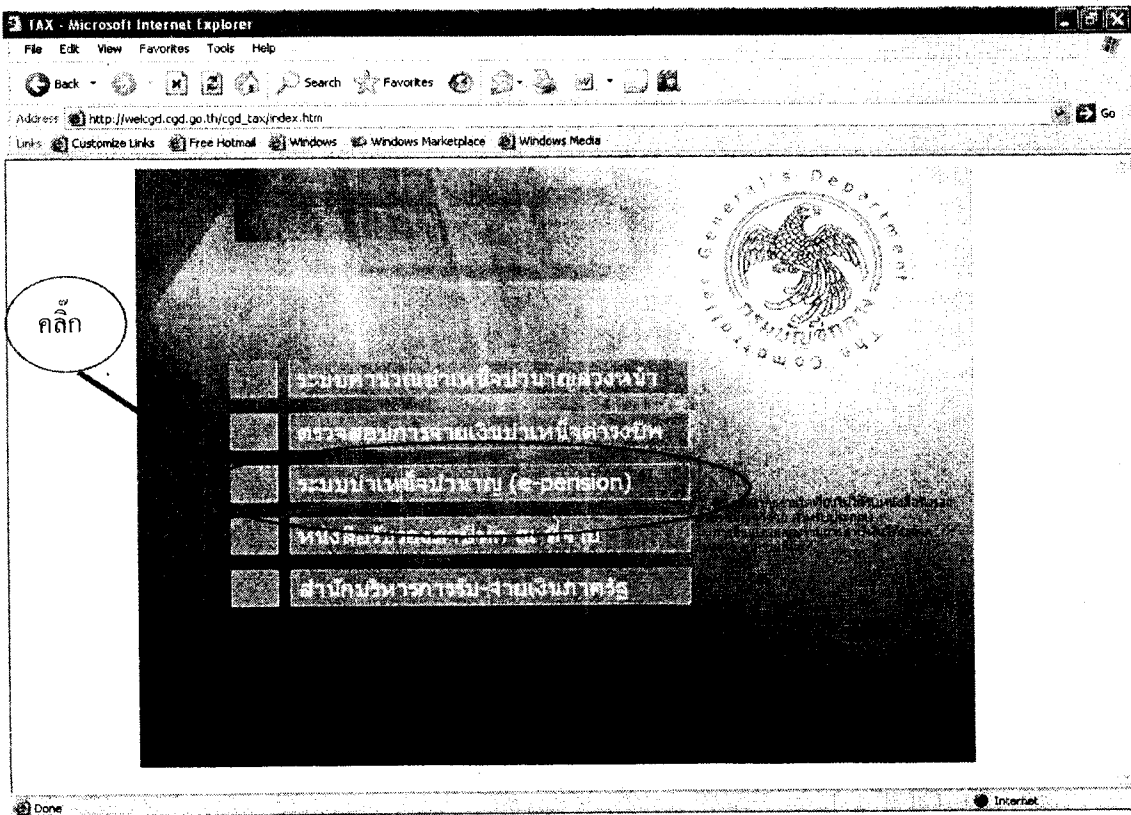
1. เข้าเว็บไซต์กรมบัญชีกลาง [www.cgd.go.th](http://www.cgd.go.th) แล้วเลือกที่ banner “บำเหน็จบำนาญ (e-pension)” ในหน้าแรกของเว็บไซต์กรมบัญชีกลาง



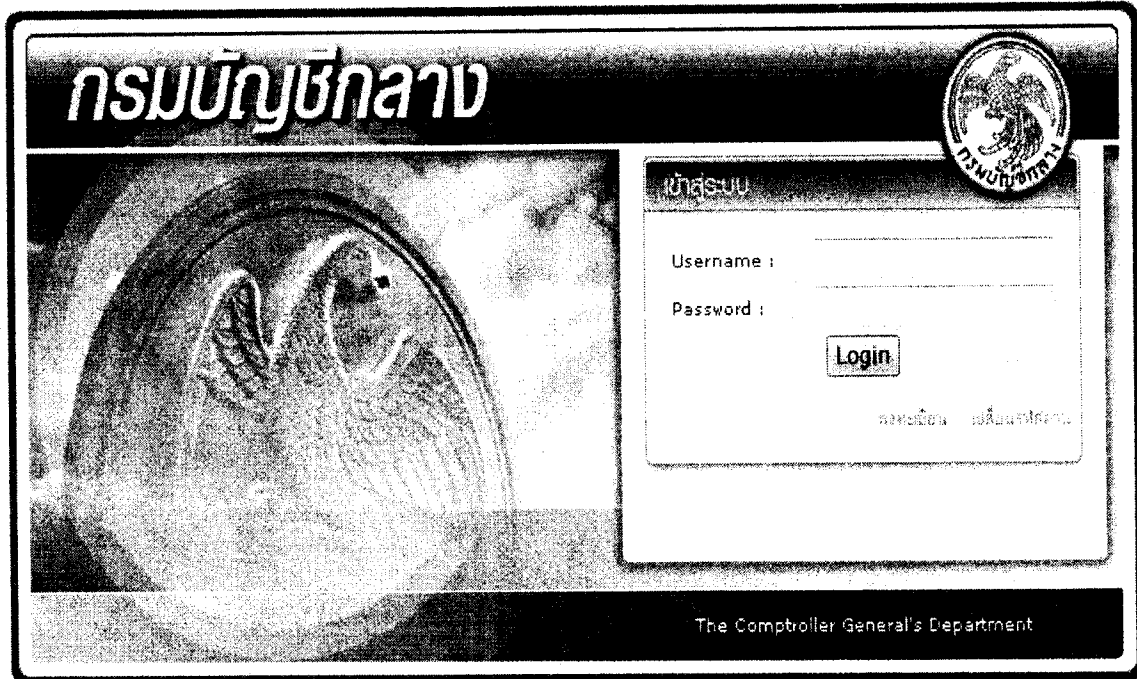
จะปรากฏหน้าจอ ดังรูปด้านล่าง



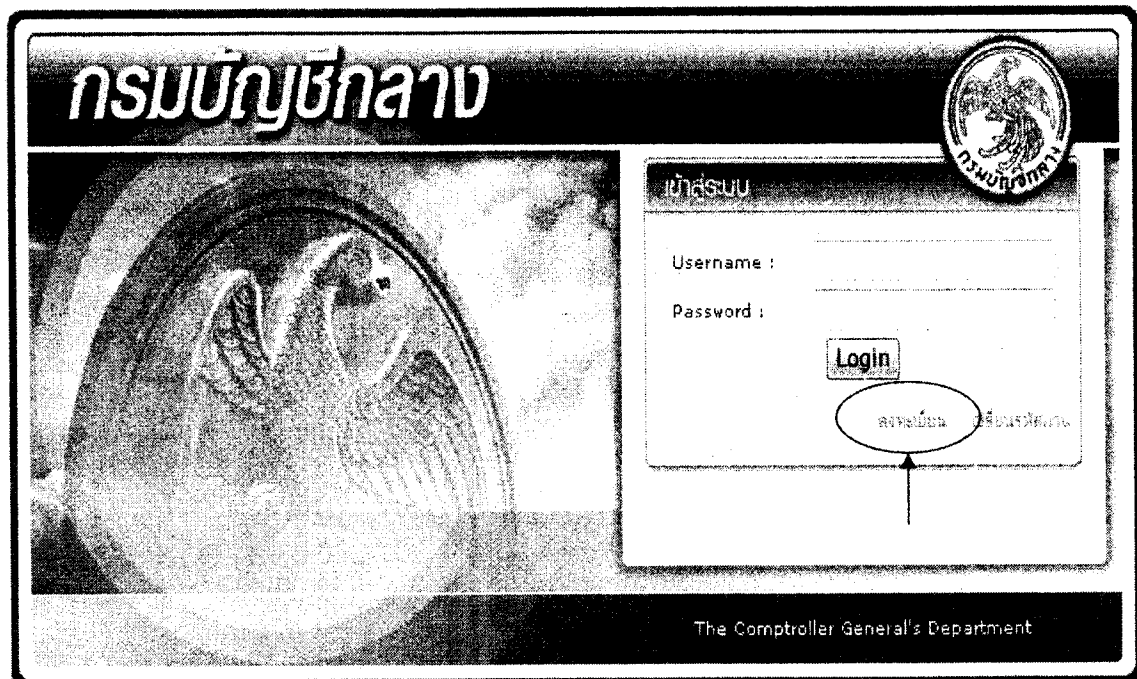
เลือก “ระบบบำนาญข้าราชการ (e-pension)”



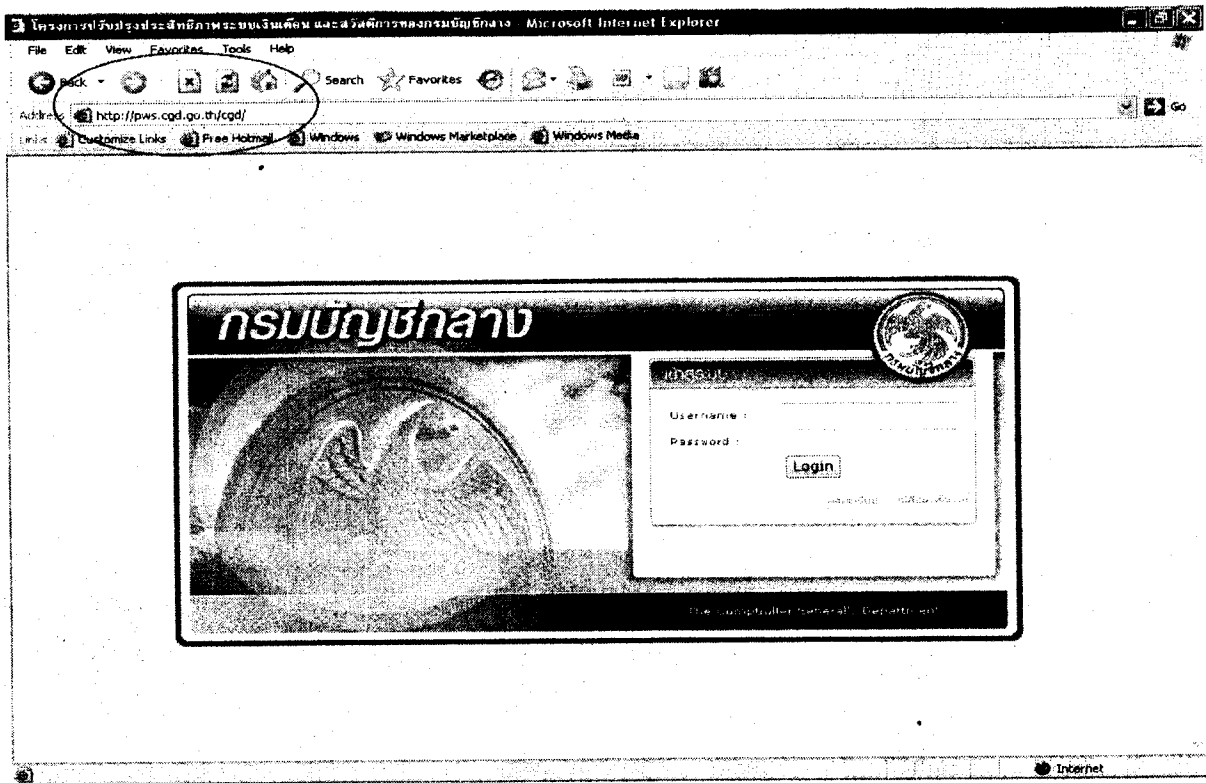
จะปรากฏหน้าจอ ดังรูปข้างล่าง



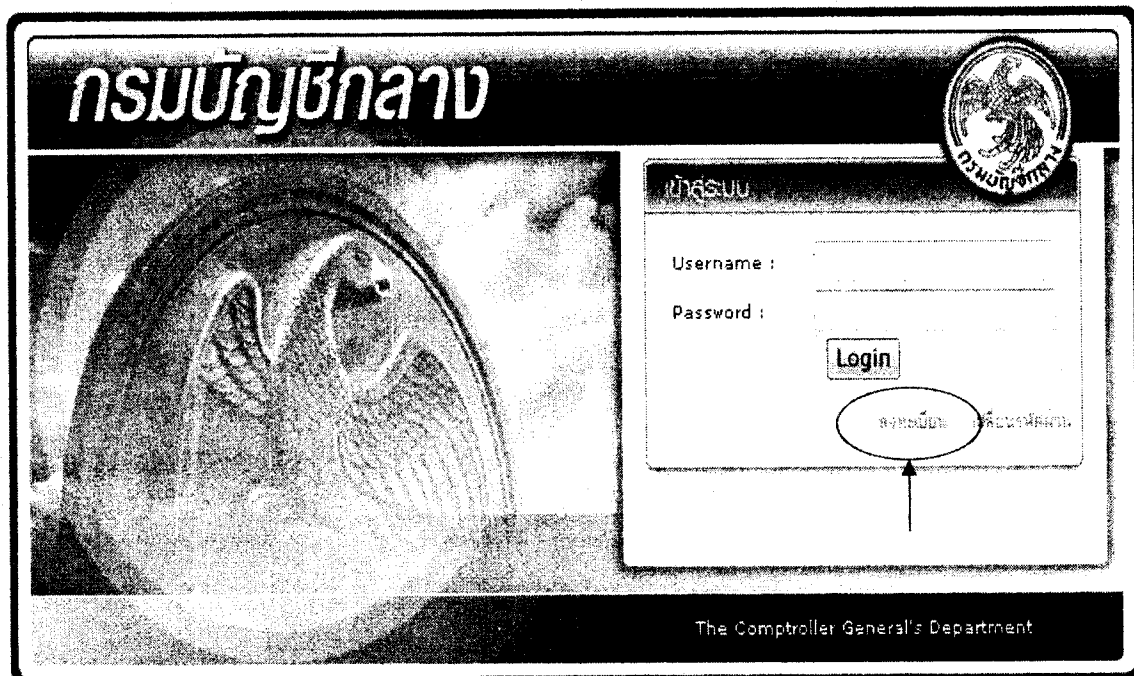
เลือก “ลงทะเบียน” ที่หน้าจอ Login



2. หรือเข้าระบบโดยเปิด Internet Explorer ที่ Address พิมพ์ URL เป็น <http://pws.cgd.go.th/cgd/> จะปรากฏหน้าจอ ดังรูปข้างล่าง



เลือก “ลงทะเบียน” ที่หน้าจอ Login



เมื่อคลิกเลือก "ลงทะเบียน" ทั้ง 2 ช่องทาง จะปรากฏหน้าจอสำหรับลงทะเบียน ดังรูป  
ด้านล่าง

ลงทะเบียนผู้ใช้งานระบบ

\*เลขประจำตัวประชาชน |

\*ชื่อ-นามสกุล

\*ประเภท นายทะเบียน

[Redacted]

(กรุณาระบุตัวเลข 5 หลักตามรูป)

ค้นหาข้อมูล ยกเลิก ปิด

4. ให้บันทึก เลขประจำตัวประชาชน ชื่อ นามสกุล

ลงทะเบียนผู้ใช้งานระบบ

\*เลขประจำตัวประชาชน |

\*ชื่อ-นามสกุล

\*ประเภท นายทะเบียน

เลือกประเภทผู้ใช้งานระบบ ซึ่งมีให้เลือก ดังนี้

- นายทะเบียน
- กรมบัญชีกลาง
- องค์กรอื่น
- ส่วนราชการผู้ขอ/ผู้เบิก
- ผู้ดูแลระบบ

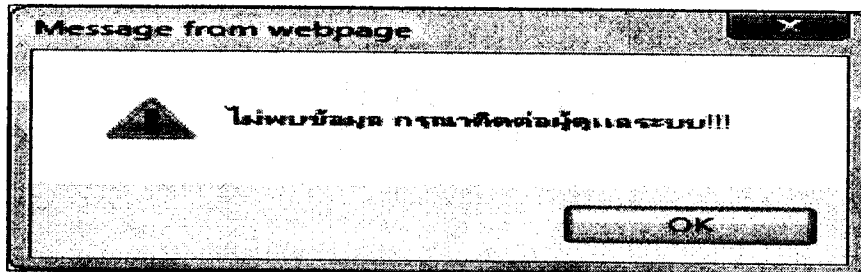
และบันทึกรหัสตรวจสอบทุกครั้ง ตามที่ระบบแสดงให้ เป็นตัวเลข 5 หลัก


[Redacted]

(กรุณาระบุตัวเลข 5 หลักตามรูป)

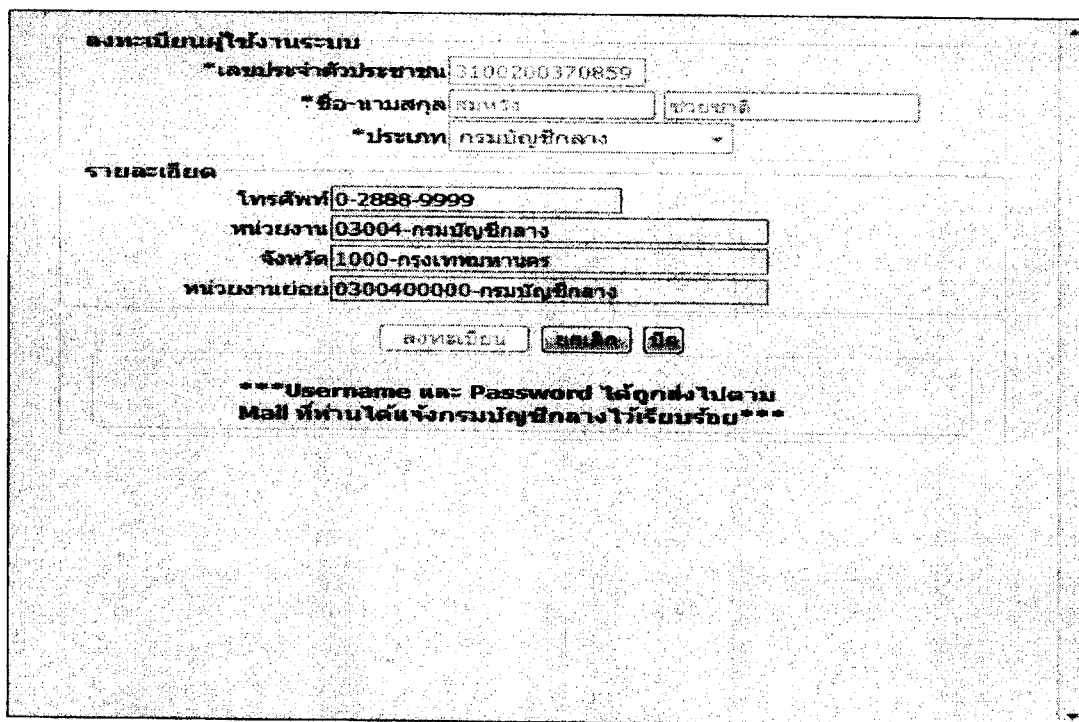
เมื่อบันทึกครบให้ กดปุ่ม

\*\*\*\*ระบบจะค้นหาชื่อผู้ที่ส่วนราชการแจ้งชื่อไว้กับกรมบัญชีกลางเท่านั้น ถ้าไม่พบข้อมูลระบบจะแสดงข้อความ ให้ตรวจสอบความถูกต้องของการบันทึกข้อมูลอีกครั้ง



กรณีต้องการ บันทึกข้อมูลใหม่ หรือ ล้างค่าในหน้าจอ ที่บันทึกไว้ให้กลุ่ม 

5. กรณีพบข้อมูลเครื่องจะแสดงรายละเอียด ดังรูป



6. ระบบจะส่ง Username และ Password ไปตาม Mail ที่ท่านได้แจ้งไว้แล้วกับกรมบัญชีกลาง (ตามหนังสือกรมบัญชีกลาง ค่วนที่สุด ที่ กค 0420.1/ว 172 ลงวันที่ 21 พฤษภาคม 2552)

**\*\*\*Username และ Password ได้ถูกส่งไปตาม Mail ที่ท่านได้แจ้งกรมบัญชีกลางไว้เรียบร้อยแล้ว\*\*\***



7. ให้ตรวจสอบ Username และ Password จาก Mail ของท่านที่ได้แจ้งไว้กับกรมบัญชีกลาง แล้วนำมาลงทะเบียน โดย Login ตาม Username และ password ที่ได้รับ



8. การติดต่อสอบถาม

หากส่วนราชการใดมีข้อสงสัยหรือมีปัญหาเกี่ยวกับการดำเนินการตามกรณีข้างต้น สามารถสอบถามรายละเอียดเพิ่มเติมกับเจ้าหน้าที่กรมบัญชีกลางซึ่งรับผิดชอบงานเบ็ดเตล็ด บำเหน็จบำนาญและเงินอื่นในลักษณะเดียวกันที่ดูแลส่วนราชการได้ ดังนี้

สำนักบริหารการรับ-จ่ายเงินภาครัฐ หมายเลขโทรศัพท์ 0 2273 9564

ส่วนบริหารการจ่ายเงิน 1 หมายเลขโทรศัพท์ 0 2271 3130 0 2273 9565 0 2273 9567

ส่วนบริหารการจ่ายเงิน 2 หมายเลขโทรศัพท์ 0 2273 9163 0 2271 0783 0 2273 9528

ส่วนบริหารการจ่ายเงิน 3 หมายเลขโทรศัพท์ 0 2271 3062 0 2271 3113 0 2271 3114

ส่วนบริหารการจ่ายเงิน 4 หมายเลขโทรศัพท์ 0 2273 9595 0 2273 9164 0 2618 4809

\*\*\*หมายเหตุ 1. เจ้าหน้าที่ผู้ได้รับสิทธิการเข้าใช้ระบบควรเปลี่ยนรหัสผ่านทุกครั้งเมื่อมีการใช้งานได้ระยะเวลาหนึ่ง หากไม่มีการเปลี่ยนแปลงรหัสผ่านภายใน 6 เดือน กรมบัญชีกลางจะระงับรหัสผ่านนั้นทันที

2. เจ้าหน้าที่ผู้ได้รับสิทธิเข้าใช้ระบบจะต้องควบคุมดูแลรหัสผ่านของท่าน หากนำไปให้ผู้อื่นใช้แล้วเกิดความเสียหายแก่ทางราชการ เจ้าหน้าที่ผู้ได้รับสิทธินั้นจะต้องรับผิดชอบต่อความเสียหายที่เกิดขึ้น